

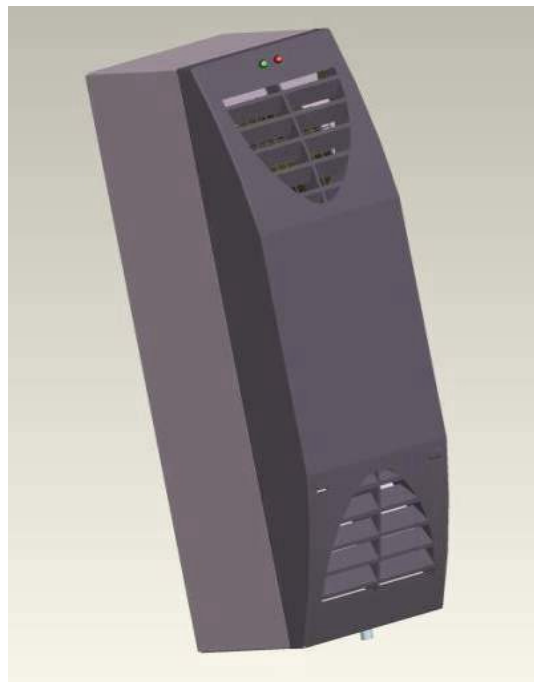
# Rittal Thermoelectric Cooler<sup>®</sup> (RTC<sup>®</sup>)



Made in Germany

DEUTSCH

## Kurzanleitung zur Einstellung der gewünschten Schaltschrank-Innentemperatur und des Temperatur-Alarmwertes



# 1 | Inhaltsangabe

1.	Inhaltsangabe.....	3
2.	Einrichtung der Kommunikationsschnittstelle.....	4
3.	Änderung der gewünschten Schaltschrank-Innentemperatur (Soll-Wert)...	5
4.	Änderung der Alarmtemperatur.....	7
5.	Notizen.....	8
6.	Serviceadressen.....	9

## 2 | Einrichtung der Kommunikationsschnittstelle

1. Kühlgerät an Spannungsversorgung anschließen.
2. Verbindung zwischen Computer (Betriebssystem XP, 2000 oder Vista) und Kühlgerät über USB herstellen.

Nach Herstellung der Verbindung startet der „Assistent für das Suchen neuer Hardware“ automatisch.

3. Im „Assistent für das Suchen neuer Hardware“ weiter auswählen.
4. „Nach einem passenden Treiber für das Gerät suchen“ bestätigen.
5. „Andere Quelle für Datei“ auswählen.
6. Pfad zu Datei **Rittal\_GmbH.inf** auswählen und öffnen.  
[http://rinet4.rittal.de/downloads/pm\\_info/dateien/PM3/DE/PM\\_SK\\_IE/Produkte/Peltier\\_ThermoelectricCooler/RTC\\_SetupInfo.zip](http://rinet4.rittal.de/downloads/pm_info/dateien/PM3/DE/PM_SK_IE/Produkte/Peltier_ThermoelectricCooler/RTC_SetupInfo.zip)
7. Treiber akzeptieren.

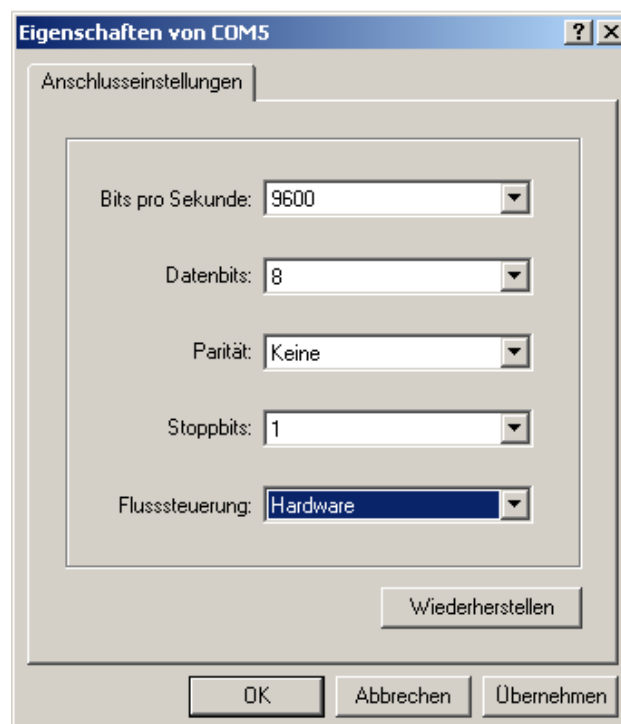
Mit der Meldung „Fertigstellen des Assistenten“ ist die Kommunikationsschnittstelle erfolgreich eingerichtet.

Zur Feststellung der Geräteschnittstelle (Com-Schnittstelle) Programm Gerätemanager öffnen und unter „Anschlüsse (Com + LPT)“ die eingerichtete Schnittstelle (z.B. Com 3) anzeigen lassen.

Das Programm HyperTerminal unter Start/Programme/Zubehör/Kommunikation starten und im Startfenster einen beliebigen Namen (z.B. RTC) für die eingerichtete Verbindung eintragen und mit OK bestätigen.

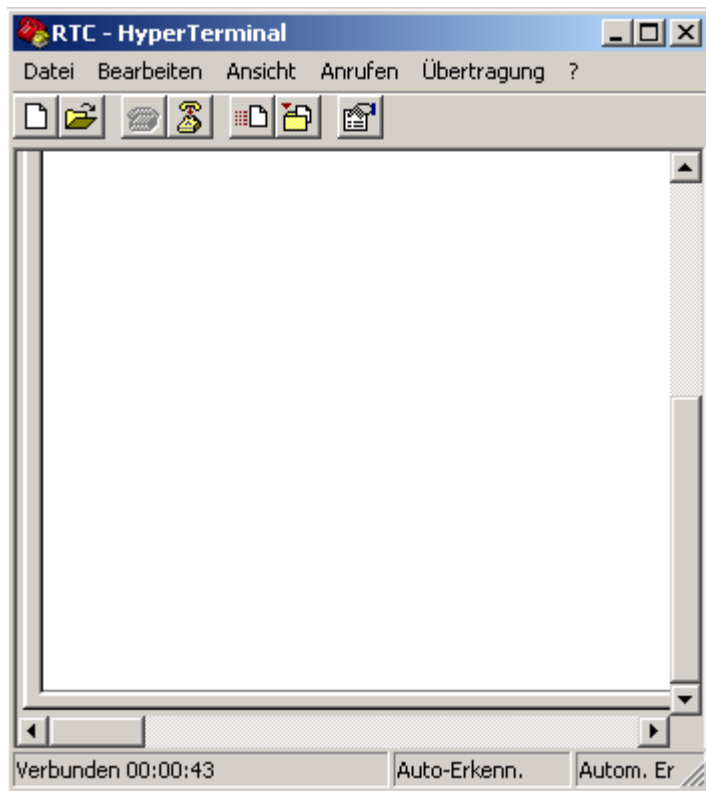
Im Fenster „Verbinden mit“ unter dem Menüpunkt „Verbinden über“ die ermittelte Bezeichnung der Com-Schnittstelle (z.B. Com 5) eintragen und mit OK bestätigen.

Im Fenster Eigenschaften sind folgende Werte einzustellen



und mit OK zu bestätigen

Das Kommunikationsfenster erscheint



Bitte betätigen Sie die Return Taste

Mit der Meldung:

oder	
<b>REV v1.5 – HW r0.3</b> <b>Name: TE-COOLER</b> <b>Ser#: xy</b> <b>Type: xy</b> <b>TE-COOLER&gt;</b>	<b>TE-COOLER&gt;</b>

ist die Kommunikation zum Kühlgerät aufgebaut.

### 3 | Änderung der gewünschten Schaltschrank-Innentemperatur (Soll-Wert)

#### Eingabe des Passwortes:

TE-COOLER>**login** (mit Enter bestätigen)

Passwort:**admin**

(Text erscheint nicht bei Eingabe, mit Enter bestätigen)

Gerät meldet sich wie folgt:

Hallo Admin

OK

TEK>

Befehl Schaltschrankinnentemperatur ändern

**set tc xy**                      xy: gewünschte Schaltschrank-Innentemperatur  
im Bereich von 20...55 °C.

eingeben und bestätigen.

Beispiel:

set tc 37 (gewünschte Schaltschrank-Innentemperatur: 37 °C)

Mit folgender Rückmeldung des Kühlgerätes ist die Einstellung der Schaltschrank-Innentemperatur abgeschlossen:

**tc = xy**  
**OK**

Beispiel:

tc = 37

OK (Soll-Schaltschrank-Innentemperatur von 37 °C eingestellt)

Zum Beenden des Kommunikationsprogramms „Programm beenden“ wählen. Anschließend kann die Verbindung zwischen Computer und Kühlgerät getrennt werden.

## 4 | Änderung der Alarmtemperatur

Befehl

**set dtc xy**

xy: gewünschte Temperaturdifferenz zwischen Alarmtemperatur und eingestellter Schaltschrank-Innentemperatur (Sollwert) im Bereich von 2...15K.

eingeben und bestätigen.

Beispiel:

set dtc 5 (gewünschte Alarmtemperatur 5K über Schaltschrank-Innentemperatur (Sollwert)).

Mit folgender Rückmeldung des Kühlgerätes ist die Einstellung der Alarmtemperatur abgeschlossen:

**dtc = 5**  
**OK**

Beispiel:

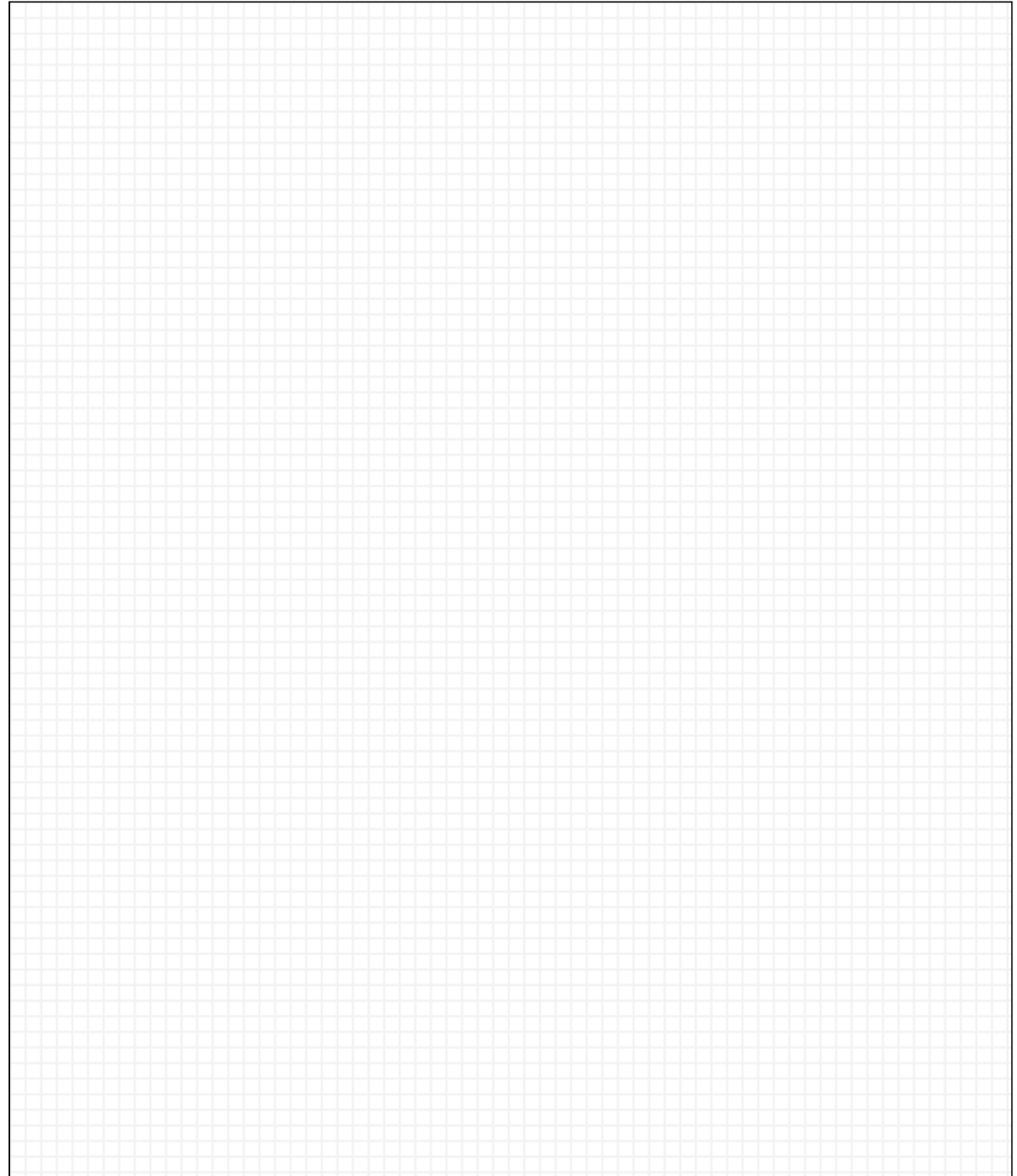
dtc = 5

OK (Alarmtemperatur 5K über Schaltschrank-Innentemperatur (Sollwert)).

Zum Beenden des Kommunikationsprogramms „Programm beenden“ wählen. Anschließend kann die Verbindung zwischen Computer und Kühlgerät getrennt werden.



## 5 | Notizen



## 6 | Serviceadressen



DEUTSCH

### Rittal Service International (RSI)

Deutschland	☎	+49 (0)27722 – 505 – 1855
Europa	@	service@rittal.de
Nord-Amerika	☎	+1 800 477 4000 OPTION 3
	@	service@rittal.us
Süd-Amerika	☎	+55 11 36 22 23 77
	@	service@rittal.com.br
China	☎	+86 800 820 0866
	@	service@rittal.cn
Indien	☎	+91 80 22 890 783
	@	service@rittal-india.com

Rittal GmbH & Co. KG, Postfach 1662, D-35726 Herborn

Telefon: +49(0)2772 505-0

Telefax: +49(0)2772 505-2319

eMail: [info@rittal.de](mailto:info@rittal.de)

Internet: [www.rittal.de](http://www.rittal.de)

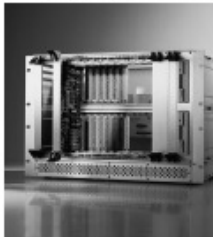
2008 / 12 Technische Änderungen und Irrtum vorbehalten. Der Inhalt entspricht dem Stand der Drucklegung



Schaltschrank-Systeme  
Industrial Enclosures  
Coffrets et armoires électriques  
Kastsystemen  
Apparatskåpssystem  
Armadi per quadri di comando  
Sistemas de armarios  
インダストリアル エンクロージャー



Stromverteilung  
Power Distribution  
Distribution de courant  
Stroomverdeling  
Strömfördelning  
Distribuzione di corrente  
Distribución de corriente  
分電・配電システム



Elektronik-Aufbau-Systeme  
Electronic Packaging  
Electronique  
Electronic Packaging Systems  
Electronic Packaging  
Contenitori per elettronica  
Sistemas de montaje para la electrónica  
エレクトロニクス パッケージシステム



System-Klimatisierung  
System Climate Control  
Climatisation  
Systeemklimatisering  
Systemklimatisering  
Soluzioni di climatizzazione  
Climatización de sistemas  
温度管理システム



IT-Solutions  
IT Solutions  
Solutions IT  
IT-Solutions  
IT-lösningar  
Soluzioni per IT  
Soluciones TI  
ITソリューション



Communication Systems  
Communication Systems  
Armoires outdoor  
Outdoor-behuizingen  
Communication Systems  
Soluzioni outdoor  
Sistemas de comunicación  
コミュニケーションシステム

Rittal GmbH & Co. KG · Postfach 1662 · D-35726 Herborn  
 Telefon +49(0)2772 505-0 · Telefax +49(0)2772 505-2319 · eMail: info@rittal.de · www.rittal.de



**Umschalten auf Perfektion** **RITTAL**